



*Politique familiale et des aînés  
2025-2029*



SAINTE-HÉLÈNE  
DE-KAMOURASKA



## Table des matières

Mot de la mairesse .....	3	Principes directeurs .....	13
Mot du comité de coordination .....	4	Les axes d'intervention et les objectifs .....	13
Présentation du comité de coordination .....	4	La mise en œuvre de la politique .....	14
Introduction .....	5	Conclusion.....	14
Mission de la politique familiale et des aînés.....	6	Remerciement.....	14
Définition de la famille et des aînés.....	7	Bibliographie .....	14
Portrait du milieu .....	8	Plan d'action .....	16
Les valeurs .....	12		



Photo : Cédric Lauzon



Photo : Jean François Lajoie

*Nous avons à cœur de favoriser un environnement propice au bien-être des familles, en offrant des services adaptés, en développant des activités intergénérationnelles et en renforçant les liens communautaires.*

## Mot de la mairesse

Chères citoyennes, chers citoyens,

C'est avec une immense fierté et un grand enthousiasme que je vous présente aujourd'hui notre nouvelle politique familiale et des aînés. Nous avons fait du chemin depuis le dernier plan d'action en 2019.

Cette initiative est le fruit d'un travail collectif, d'échanges enrichissants et d'une volonté commune de bâtir un avenir meilleur pour toutes les familles de notre belle municipalité.

Nous croyons fermement que la famille est au cœur de notre communauté. Elle est le noyau de nos relations, le moteur de notre dynamisme et le reflet de nos valeurs. C'est pourquoi cette politique vise à soutenir, encourager et valoriser chaque famille.

Nous avons à cœur de favoriser un environnement propice au bien-être des familles, en offrant des services adaptés, en développant des activités intergénérationnelles et en renforçant les liens communautaires. Une municipalité ne se développe pas seule, tout cela est rendu possible grâce au travail acharné de nombreux bénévoles œuvrant dans les comités. Il est primordial pour moi de les remercier, car ils sont l'âme de notre communauté. Nous avons également

de précieux employés municipaux qui contribuent grandement à la vitalité de la communauté, son effervescence et sa stabilité, merci!

Cette politique est un engagement : celui de continuer à bâtir ensemble une communauté où chaque famille se sente accueillie, soutenue et épanouie.

Je vous invite à vous approprier cette politique et à contribuer à sa mise en œuvre. Ensemble, faisons de Sainte-Hélène-de-Kamouraska un endroit où il fait bon vivre et où l'on cultive le bonheur, c'est ma devise!

Je vous remercie de votre attention et de votre engagement envers notre municipalité.

Votre mairesse, Annie Levasseur

## Composition du comité de coordination

### Diane Lavoie

- Représentante des 50 ans et plus
- Présidente du Club des 50 ans et plus
- Mère de 3 enfants, grand-mère de 3 enfants, arrière-grand-mère d'un enfant
- Retraitée de la gestion d'entreprise
- Compétitive

### Hélène Lévesque

- Représentante des citoyens
- Ancienne conseillère municipale
- Semi-retraîtée du domaine communautaire
- On la reconnaît par son rire



### Stéphanie Dumont

- Représentante du milieu scolaire, culturel et communautaire
- Enseignante depuis 28 ans à l'école de Ste-Hélène
- Maman de 3 enfants adultes hélénois et fière grand-maman de deux petites-filles
- Peu importe où je vais dans notre municipalité, je ne peux passer incognito, madame Stéphanie est toujours reconnue!

### Julien Mongeau

- Représentant des artisans
- Père de 2 enfants
- Céramiste
- Son cerveau invente des jeux de mots tellement rapidement que lui-même ne les voit pas arriver

### Pierre Jobin

- Représentant de la Fabrique de Sainte-Hélène
- Membre du conseil d'administration du Club des 50 ans et + de Sainte-Hélène
- Père de trois enfants et grand-père de quatre petits-enfants
- Retraité de l'éducation
- J'aime les jeux de mots tant que les mots ne causent pas de maux de tête

### Charles-Félix Thiboutot

- Représentant et président du comité de développement
- Père d'un enfant et d'un deuxième en route
- Officier de navigation
- J'ai toujours trop : D'idées ! De projets ! D'aventures ! De choses à dire !

### Isabelle Caillouette

- Responsable du comité de coordination de la politique familiale et des aînés 2025-2029
- Mère de trois enfants et grand-mère d'une petite-fille
- Agente de développement et de loisirs à la municipalité de Sainte-Hélène
- Aussi positive qu'une batterie AA

## Mot du comité de coordination de la politique familiale et des aînés

### Chers concitoyennes et concitoyens,

Ce fût avec conviction et dynamisme que ces deux dernières années, en comité de consultation, nous nous sommes penchés sur notre politique familiale et des aînés afin de la rendre la plus représentative qui soit. Nous désirions fournir aux familles et aux enfants de notre municipalité tout le soutien possible les menant à leur mieux-être et leur plein développement, et favoriser chez nos aînés un environnement sécuritaire et des façons de briser l'isolement pour s'assurer d'un vieillissement actif; tout cela en priorisant l'intergénérationnalité et les saines habitudes de vie.

En ce sens, nous avons revu ce qui avait été pensé lors de l'écriture de la dernière politique et évalué ce qui avait été réalisé ou non. Nous nous sommes questionnés sur la pertinence de reconduire certaines idées et avons cherché quelles seraient les nouveautés ou améliorations qui seraient susceptibles de tenir compte des besoins de tous.

Par la suite, nous vous avons consultés afin de pouvoir mieux comprendre vos désirs, dans le but d'agir pour et avec les citoyens. De ce processus concerté, sont ressorties de très belles discussions et de nombreuses idées, donnant ainsi un merveilleux levier à nos élus municipaux afin de répondre de la meilleure façon qui soit aux besoins de tous dans cette nouvelle politique familiale et des aînés.

*Le comité de coordination*





Photo : Cédric Lauzon

**Toujours en ayant à cœur d'agréments davantage le milieu de vie des familles et des aînés hélénois, la Municipalité de Sainte-Hélène-de-Kamouraska s'est mobilisée afin d'actualiser sa politique familiale et des aînés, dont la dernière version date de 2019-2023.**

Les besoins des familles et des aînés hélénois fluctuent et évoluent avec le temps, tant au niveau social, qu'économique ou environnemental. Des consultations publiques ont eu lieu à l'automne 2023 et à l'hiver 2024 pour entendre, écouter et comprendre les besoins et les idées des Hélénois. La municipalité de Sainte-Hélène-de-Kamouraska désire prendre le temps et laisser l'espace aux Hélénois de se faire entendre, afin de maintenir et d'optimiser les orientations et les objectifs de la politique familiale et des aînés. L'agréabilité, la sécurité et le rayonnement de notre village sont les priorités de la municipalité.

Concevoir et actualiser notre politique familiale et des aînés permet aux intervenants de la municipalité, élus et employés, ainsi qu'aux partenaires communautaires de s'y référer, pour la simple et bonne raison de bien répondre aux besoins et aux attentes des familles et des aînés

hélénois. La politique familiale et des aînés s'adapte aux aléas municipaux des familles et des aînés. Pour ceux qui voudraient encore plus de données ou d'informations sur la municipalité, le plan d'urbanisme ainsi que le plan de développement 2025-2029 sont disponibles sur le site internet de la municipalité et ont fortement contribué à la politique familiale.

Une nouvelle politique familiale et des aînés, actualisée aux besoins réels des familles et des aînés de notre village, fait la fierté de notre municipalité.

Sainte-Hélène-de-Kamouraska aspire toujours à peaufiner la qualité de vie des familles et des aînés, tout en rendant notre village rayonnant.

# Mission

La politique familiale et des aînés a pour objectif de présenter ce qui définit la famille et les aînés, les rôles de la municipalité, les valeurs hélénoises, les principes directeurs et les axes d'interventions construits pour la famille et les aînés.

Ce document est le fruit du désir de la municipalité d'offrir aux familles et aux aînés hélénois, des services de qualité, adaptés aux besoins de chaque groupe d'âge, tout en respectant les ressources humaines et financières disponibles. Le fait de connaître et de faire connaître les besoins généraux des familles et des aînés hélénois permet à la municipalité et aux partenaires du milieu, d'accomplir leur mission.

Construire tous ensemble un milieu de vie, notre milieu de vie, crée un lien d'attachement envers notre communauté et un sentiment d'appartenance croissant. La politique familiale et des aînés se veut être un outil essentiel au développement de notre village, à travers les enjeux familiaux et gérontologiques. Elle nous guide, tel un phare, à orienter les décisions municipales au prorata des besoins actuels des familles et des aînés.

La politique familiale et des aînés 2025 – 2029 a pour rôle, au regard du processus consultatif réalisé en 2023 dont elle découle, de brosse un portrait fidèle de la population hélénoise et de ses besoins. Elle se veut une référence à l'usage des acteurs du monde municipal (citoyens, élus, employés et partenaires communautaires), dans le cadre des actions à mener dans le futur. Vous trouverez en parcourant ces pages, différentes données constitutives de notre réalité, de même que des pistes axées sur un objectif simple : améliorer la qualité de vie des familles et des aînés de Sainte-Hélène-de-Kamouraska !

Nous vous invitons, par conséquent, à vous approprier ce document et les idées qu'il propose, afin d'en faire un outil d'expression citoyenne !



Photo : Cédric Lauzon



# Définitions

## La famille

La famille, c'est la combinaison de personnes liées entre elles par des liens génétiques, légaux et affectifs, se soutenant mutuellement à travers les générations. Elle est multiple et en constante évolution. La famille, c'est un milieu de vie privilégié où le partage intergénérationnel, le développement personnel et émotionnel prennent vie. On y transmet valeurs et patrimoine tout en apportant une contribution sociale à notre communauté.



Photo : Courtoisie

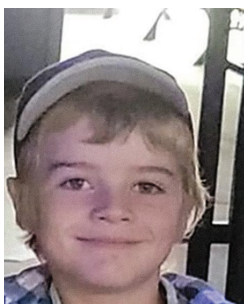
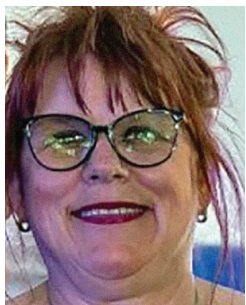


Photo : Courtoisie

## Les aînés

L'aîné est une personne ayant acquis un bagage de connaissances et d'expériences variées. C'est un citoyen qui contribue de façon importante à la construction de notre communauté et à sa continuité. La transmission de ses connaissances aux autres générations façonne notre histoire et enrichit notre patrimoine. Les aînés ont des besoins spécifiques qui peuvent varier avec le temps. La réponse aux besoins des personnes âgées n'est pas exclusivement une question d'âge. La municipalité de Sainte-Hélène-de-Kamouraska reconnaît que le vieillissement peut se confirmer par un état psychologique, social ou biologique et souhaite assurer à chacun et chacune toutes les chances de poursuivre l'atteinte de son plein potentiel quel que soit son âge.







# Portrait du milieu

Statistiques Canada et l'Institut de la statistique du Québec nous ont servi de référence sur le portrait de notre milieu. En 2016, la population hélénoise regroupait 918 citoyens, tandis qu'en 2021, 891. La superficie de Sainte-Hélène-de-Kamouraska est de 60,46 kilomètres carrés et la densité de la population était de 14,7 personnes au kilomètre carré.

La municipalité de Sainte-Hélène-de-Kamouraska a connu une décroissance démographique entre 1991 et 2021 (- 5,3 %). Pour la même période, la MRC de Kamouraska a également observé une décroissance de sa population de plus de 13 %.

Depuis quelques recensements déjà, la municipalité de Sainte-Hélène-de-Kamouraska vit une décroissance démographique irrégulière. De 941 personnes en 1991, la population se chiffrait à 891 en 2021 ce qui correspond à une baisse de 50 habitants sur les 30 dernières années. On observe ainsi un mouvement en dent de scie de la population depuis trois (3) décennies avec une baisse plus marquée entre 2001 et 2006 passant sous la barre des 900 habitants. Depuis, la population oscille au-dessous et au-dessus de cette barre.

## Portrait du milieu

Population	Sainte-Hélène-de-Kamouraska	MRC de Kamouraska	Région du Bas-Saint-Laurent	Province de Québec
1991	941	24 535	205 092	6 895 965
1996	933	23 215	206 064	7 138 795
2001	946	22 494	200 630	7 237 479
2006	897	22 084	200 653	6 546 131
2011	911	21 492	199 977	7 903 001
2016	918	21 073	197 385	8 164 361
2021	891	21 307	199 039	8 501 833
Variation 1991-2021	-5,3 %	-13,1 %	- 3 %	+23,3 %
Variation 2016-2021	-2,9 %	+ 1,1 %	+0,8 %	+4,1 %

Source : Statistique Canada, Recensements de 1991 à 2021.

La composition de la population par groupe d'âge permet de constater une augmentation marquée du nombre de personnes âgées de 60 ans et plus. En effet, en analysant les données entre 2016 et 2021 correspondant à la composition de la population par groupe d'âge, on observe qu'en 2016 une grande proportion de la population se situait dans les groupes entre 45 ans et 59 ans. En 2021, cette majorité de la population a basculé dans le groupe des 60-64 ans. De la même façon, le nombre de jeunes de moins de 20 ans a baissé, c'est d'autant plus vrai pour les 0-4 ans et les 15-19 ans. La baisse de la fécondité et l'avancée en âge des baby-boomers accélèrent le vieillissement de la population. Toutefois, le vieillissement de la population est une situation généralisée dans tout le Québec. On remarque encore une fois que les groupes d'âge des 60 ans et plus semblent être un point déterminant où la proportion du nombre de personnes faisant partie de ces groupes croît de façon importante.

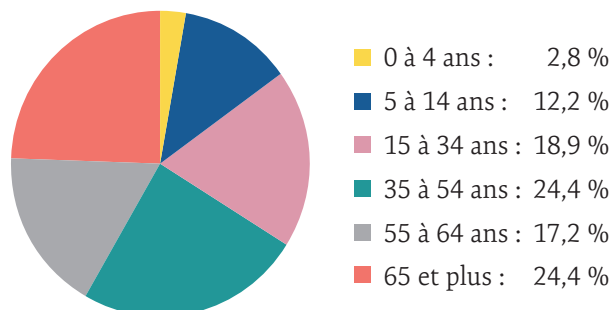
Voici le nombre de locataires et de propriétaires de notre village en 2021 :

Type de logements	Sainte-Hélène-de-Kamouraska		MRC Kamouraska
	Nombre	Pourcentage	Pourcentage
Propriétaires	315	81.8	74.1
Locataires	65	16.9	25.9
Total des ménages	385	100	100

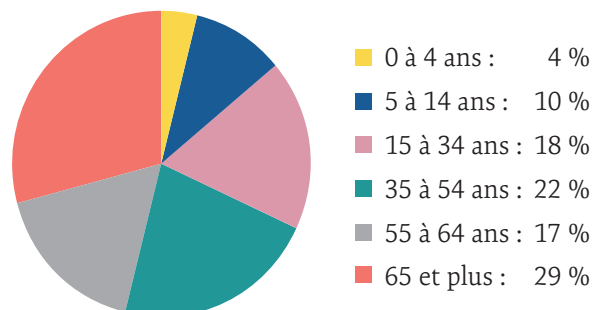
Source : Statistique Canada, Recensement de 2021



Population de Sainte-Hélène-de-Kamouraska en 2021



Population de la MRC de Kamouraska en 2021



Source : Institut de la statistique de Québec, direction des statistiques sociodémographiques 2021.

## Caractéristiques générales des familles en 2021

Caractéristiques des familles	Sainte-Hélène-de-Kamouraska		MRC de Kamouraska		Province de Québec	
	Nombre	Pourcentage	Nombre	Pourcentage	Nombre	Pourcentage
Nombre total de familles	265	100	5 930	100	2 323 410	100
Familles avec un couple	245	92,5	5 265	88,8	1 939 635	83,5
Avec enfant	90	37,5	2 030	38,6	903 905	46,6
Sans enfant	150	62,5	3 245	61,6	1 035 725	53,4
Familles monoparentales	20	7,5	665	11,2	383 775	16,5
Nombre moyen de personnes par famille	2,8	-	2,7	-	2,8	-

Source : Statistique Canada, Recensements 2001 et 2021.

En 2021, Sainte-Hélène-de-Kamouraska se distingue par les caractéristiques suivantes :

- Sur les 265 familles recensées, on retrouve moins de familles avec enfants (37.5 %) que sans enfant (62.5%);
- Les familles hélénoises composées d'un couple sont majoritairement sans enfant (62,5 %);
- Le nombre moyen de personnes par famille est quasi identique à celui de la MRC (2,7 personnes);
- Le pourcentage de familles monoparentales est beaucoup moins important qu'au sein de la MRC (7,5 % vs 11,2 %);
- 73 % des ménages hélénois sont composés d'une (1) ou deux (2) personne(s).

# Les valeurs hélénoises

**Les valeurs**  
déterminent nos croyances

**Nos croyances** déterminent  
nos pensées

**Nos pensées** déterminent nos  
paroles et nos actions

**Nos paroles et nos actions**  
déterminent nos habitudes

**Nos habitudes** déterminent  
notre avenir...



## Implication et engagement

Favoriser un milieu de vie où chaque personne, chaque famille et chaque aîné s'estime concerné dans les démarches de la politique familiale et des aînés, et invité dans l'engagement de la concrétisation de celle-ci.



## Appartenance et fierté

Maintenir et renforcer le sentiment d'appartenance à notre municipalité chez nos citoyens est essentiel. Nous souhaitons un milieu de vie où les citoyens sont fiers d'y vivre.



## Vitalité et dynamisme

Promouvoir les saines habitudes de vie et ainsi s'assurer d'avoir des citoyens de tous âges en santé, autonomes, actifs, profitant de services de sports, loisirs et d'activités culturelles riches et diversifiés.



## Respect et intégrité

L'intégrité inspire le respect et la confiance. Ces valeurs comportent la base de toutes relations interpersonnelles saines entre des personnes et des groupes de personnes.



## Entraide et solidarité

Développer une communauté qui se soutient et s'unit pour aider son prochain.



## Principes directeurs

Les principes directeurs doivent orienter les interventions, Sainte-Hélène-de-Kamouraska reconnaît :

### **Placer les familles et les aînés au coeur de l'action municipale**

Être à l'écoute de l'évolution des familles et des aînés. « Pensez et agir Famille » est au centre des décisions actuelles et futures.

### **Agir ensemble**

Travailler en partenariat et en concertation avec les acteurs du milieu pour permettre une uniformité.

### **Favoriser la santé et le vieillissement actif**

Les activités sociales, économiques, sportives et culturelles de notre municipalité encouragent les bonnes habitudes de vie de ses citoyens de tous âges.

### **Créer des conditions de vie attrayantes**

Mettre en place un environnement et des conditions permettant aux aînés et aux familles de demeurer actifs et de contribuer au développement de leur communauté, tout en ayant un fort sentiment d'appartenance.

### **Respecter la diversité des familles**

Reconnaître que quel que soit son modèle, une famille est une famille. Elle est au coeur de notre collectivité et tous ses membres sont importants.

### **Les axes d'intervention et les objectifs**

Dans notre contexte actuel, les enjeux sont nombreux pour répondre aux besoins exprimés dans les diverses générations. Les voici :

1. Communication et information
2. Sécurité et déplacement
3. Soutien communautaire et santé
4. Espaces extérieurs et bâtiments
5. Culture, loisirs et sports

### **1. Communication et information**

Faciliter l'accès à l'information implique que les moyens utilisés puissent rejoindre efficacement les familles et les aînés. Afin de continuer d'offrir à nos familles et nos aînés une information de qualité, la municipalité s'engage à :

- 1.1. Améliorer la diffusion de l'information destinée aux familles et aux personnes aînées.
- 1.2. Assurer la mise en œuvre de la politique et du plan d'actions.

### **2. Sécurité et déplacement**

La municipalité a à cœur le bien-être et la sécurité de ses citoyens. Elle favorise la sécurité des personnes et des lieux et facilite les déplacements.

- 2.1. Favoriser les déplacements actifs et sécuritaires.
- 2.2. Promouvoir le transport en commun dans le Kamouraska.

### **3. Soutien communautaire et santé**

L'apport des aînés et des familles au bénévolat est très important. Être engagé socialement constitue un déterminant pour la santé, l'estime de soi et le sentiment d'appartenance.

- 3.1. Favoriser les liens intergénérationnels.
- 3.2. Promouvoir le bénévolat.
- 3.3. Contrer l'isolement chez les aînés.
- 3.4. Favoriser l'établissement de nouvelles familles et la relocalisation des aînés.
- 3.5. Explorer les options de reconversion de l'église.

### **4. Espaces extérieurs et bâtiments**

Les environnements bâtis jouent un rôle important dans la santé, la participation et la sécurité de nos aînés et de nos familles.

- 4.1. Proposer des infrastructures adaptées aux besoins des familles et des aînés.
- 4.2. Entretenir et enrichir l'aménagement paysager.

### **5. Culture, loisirs et sports**

La participation à la vie sociale et récréative offre la possibilité d'interagir avec les autres et de créer les liens avec la communauté.

- 5.1. Bonifier l'offre d'activités sportives, culturelles et récréatives pour les familles et les aînés.
- 5.2. Maintenir et améliorer l'offre de camp de jour.



## La mise en œuvre de la politique familiale et des aînés

La nouvelle politique familiale et des aînés se veut un outil de référence dans le but de concrétiser les demandes hélénoises, sous la supervision du conseil municipal et du comité de coordination de cette même politique. La réalisation de la politique familiale et des aînés sera sous la responsabilité de l'agente de développement et des loisirs de la municipalité. Le plan d'actions sera ajusté au besoin, en cours de route.

En plus du conseil municipal, du comité de coordination et de l'agente de développement et des loisirs, nos bénévoles et comités locaux auront un rôle de premier plan également. C'est en collaborant ensemble vers un même objectif que la réalisation de la politique familiale et des aînés sera un succès !

## Conclusion

La municipalité de Sainte-Hélène-de-Kamouraska maintient la volonté de contribuer à l'épanouissement des enfants, des familles et des aînés, et ce, au cœur de toutes ses décisions. Les consultations publiques et les sondages auprès des Hélénois en 2023 et en 2024 ont permis à tous de s'exprimer librement. Tous les commentaires et les observations des citoyens ont été notés et précieusement conservés aux fins d'intégration à la politique familiale et des aînés.

Chaque citoyen est un maillon à part entière de notre beau village, et il mérite d'être écouté. Les liens tissés entre chaque Hélénois sont la confirmation de notre solidarité et de notre entraide. La stabilité de plusieurs citoyens et le retour aux sources pour d'autres, témoignent quant à eux, du sentiment d'appartenance et de fierté envers la municipalité. Comme notre mairesse Annie Levasseur le dit si bien, « Qu'il fait bon vivre à Sainte-Hélène-de-Kamouraska ! »

## Remerciements

Notre reconnaissance se tourne naturellement vers le comité de coordination qui a travaillé à pied d'œuvre sur la réalisation de cette politique, ses fondements tels que sa mission, ses valeurs, ses principes directeurs et ses axes d'intervention. Un grand merci à tous les Hélénoises et Hélénois de vous être impliqués, de près ou de loin, dans la concrétisation de ce document. C'est grâce à chacune de vos actions que ce document représente les besoins de nos familles et nos aînés !

Est-il possible de terminer ce document référentiel sans mentionner l'apport précieux de tous nos bénévoles? Absolument pas! C'est grâce à vous, grâce à votre flamme intérieure, grâce à votre temps et votre énergie, que Sainte-Hélène-de-Kamouraska rayonne davantage! Vous travaillez à pied-d'œuvre, que ce soit dans l'ombre ou la lumière, c'est avec tout notre gratitude que nous vous remercions infiniment !

Nous remercions également la MRC de Kamouraska pour sa précieuse collaboration, de la première à la dernière étape de ce document.

## Bibliographie

*Statistique Canada 2001 et 2021*

*Guide d'accompagnement pour la réalisation de la démarche Municipalité Amie des aînés*









## Politique familiale et des aînés

## Plan d'actions 2025-2029



### Axe d'intervention: Communication et information

OBJECTIFS / ACTIONS	RESPONSABLES	PARTENAIRES	2025	2026	2027	2028	2029	CIBLES	RÉSULTATS ATTENDUS
Améliorer la diffusion de l'information destinée aux familles et aux aînés									
Installer un babillard pour la diffusion d'informations à un endroit stratégique ou un panneau d'affichage numérique	Municipalité et comités		•					Familles, aînés	1 panneau installé
Mettre régulièrement à jour le site internet de la municipalité	Municipalité		•	•	•	•	•	Familles, aînés	1 fois par mois
Participer à la conception et à la diffusion des communications des comités	Municipalité et comités		•	•	•	•	•	Familles, aînés	Collaboration comités
Maintenir la diversité de canaux de diffusion (journal, bureau de poste, Facebook, site internet...)	Municipalité		•	•	•	•	•	Familles, aînés	Informations diffusées
Promouvoir "Tourisme Kamouraska" et y intégrer nos activités	Municipalité	MRC Kamouraska	•	•	•	•	•	Familles, aînés	1 fois par mois
Créer un infolettre municipal	Municipalité		•					Familles, aînés	1 fois par mois et plus
Créer des moments de rencontres entre les comités	Municipalité et comités		•	•	•	•	•	Familles, aînés	2 rencontres par année
Organiser une rencontre annuelle et créer un calendrier visant à harmoniser les activités (municipalité, organismes, comités...)	Municipalité et comités		•	•	•	•	•	Familles, aînés	1 rencontre par an
Assurer la mise en œuvre de la politique et du plan d'actions									
Effectuer le suivi annuel de la politique familiale et des aînés	Municipalité et comités		•	•	•	•	•	Familles, aînés	1 rencontre par an
Diffuser annuellement le bilan du comité de suivi	Municipalité		•	•	•	•	•	Familles, aînés	1 bilan diffusé par an
Créer un comité de suivi de la politique et du plan d'actions.	Municipalité		•					Familles, aînés	Comité de 3-4 personnes

## Axe d'intervention: Sécurité et déplacement

OBJECTIFS / ACTIONS	RESPONSABLES	PARTENAIRES	2025	2026	2027	2028	2029	CIBLES	RÉSULTATS ATTENDUS
Favoriser les déplacements actifs et sécuritaires									
Distribuer des bandes réfléchissantes à toutes les familles et les aînés.	Municipalité	Sûreté du Québec	•	•	•	•	•	Familles, aînés	Distribuer 30 bandes/an
Poursuivre les démarches auprès du Ministère des Transports afin d'améliorer les conditions routières hivernales sur la route de l'Église Nord et de répondre aux enjeux de vitesse (route de l'Église Nord et rue Principale)	Municipalité et comités	Ministère des Transports	•	•				Familles, aînés	Routes bien dégagées l'hiver
Étudier la réalisation d'une piste cyclable dans le village et l'ajout de trottoirs	Municipalité et comités	Ministère des Transports			•			Familles, aînés	Piste cyclable créée et trottoirs ajoutés
Sensibiliser les usagers (automobilistes, piétons, cyclistes) aux enjeux de sécurité	Municipalité	Ministère des Transports	•	•	•	•	•	Familles, aînés	Plus de piétons et de cyclistes
Poursuivre la recherche de solutions de réduction de la vitesse sur le territoire	Municipalité	Ministère des Transports	•	•				Familles, aînés	Limite de vitesse respectée
Promouvoir le transport en commun dans le Kamouraska									
Diffuser Embarque BSL via le site Internet, Facebook, journal. (initiation?)	Municipalité et comités	Transapte	•	•	•	•	•	Familles, aînés	1 fois par mois
Créer un site Facebook de covoiturage	Municipalité	Citoyens	•					Familles, aînés	Covoiturage fréquent
Informers les citoyens aînés sur le service d'accompagnement de transport médical pour les personnes en perte d'autonomie	Municipalité	Service d'accompagnement	•	•	•	•	•	Aînés	Transport utilisé



## Axe d'intervention: Soutien communautaire et santé

OBJECTIFS / ACTIONS	RESPONSABLES	PARTENAIRES	2025	2026	2027	2028	2029	CIBLES	RÉSULTATS ATTENDUS
<b>Favoriser les liens intergénérationnels</b>									
Proposer différents types d'ateliers axés sur le partage des connaissances (cuisine, artisanat, bricolage, littérature numérique, tablettes, poterie, mécanique, menuiserie, musique...)	Municipalité et comités	Citoyens	•	•	•	•	•	Familles, aînés	1 atelier par mois
Implanter une cuisine collective et un jardin communautaire	Municipalité	Club des 50 ans et +	•	•	•	•	•	Familles, aînés	1 cuisine par mois et jardin chaque été
Développer l'implication des adolescents dans l'agrément de leur milieu de vie	Municipalité	Comités	•	•	•	•	•	Adolescents	Comité d'adolescents
Proposer des activités impliquant plusieurs comités	Municipalité et comités		•	•	•	•	•	Comités	1 rencontre par année
<b>Promouvoir le bénévolat</b>									
Présenter les bons coups des bénévoles et des comités lors des différentes activités municipales	Municipalité et comités		•	•	•	•	•	Bénévoles	4 fois par année
Poursuivre la fête des bénévoles	Municipalité et comités		•	•	•	•	•	Bénévoles	1 fois par an
Publier des articles sur les actions, les rôles et objectifs des comités dans le journal local et sur la page Facebook	Municipalité		•	•	•	•	•	Comités, bénévoles	1 fois par an
Accompagner le réseautage entre les comités, afin qu'ils échangent sur leurs activités respectives	Municipalité et comités		•	•	•	•	•	Comités	2 fois par année
<b>Contrer l'isolement chez les aînés</b>									
Organiser des cafés-rencontres thématiques sur une base récurrente	Municipalité et comités	Promoteurs, citoyens	•	•	•	•	•	Familles, aînés	1 fois par mois
Organiser des repas et des marches pour les aînés	Municipalité et comités	Club 50 ans +	•	•	•	•	•	Aînés	1 fois par mois
<b>Favoriser l'établissement de nouvelles familles et la relocalisation des aînés</b>									
Accompagner les familles et les aînés dans les options de logements accessibles dans le périmètre urbain	Municipalité et comités	Promoteurs, citoyens	•	•	•	•	•	Familles, aînés	A la demande
Encourager les initiatives d'ouverture de garderie	Municipalité et comités	Promoteurs, citoyens	•	•	•	•	•	Familles	A la demande
Recruter des adolescents pour la création d'un comité favorisant le développement d'activités et d'infrastructures pour eux	Municipalité		•					Adolescents	2 rencontres par année
Créer une vidéo promotionnelle de la municipalité (dont les terrains disponibles lorsque possible)	Municipalité	Entreprise	•					Familles, aînés	1 vidéo publiée
Encourager les initiatives augmentant la variété d'offres de logements, notamment locatifs	Municipalité	Promoteurs, citoyens	•	•	•	•	•	Familles, aînés	Familles et aînés satisfaits de leur logement
<b>Explorer les options de reconversion de l'église</b>									
Demeurer à l'écoute des besoins en infrastructures exprimés par les familles et les aînés	Municipalité et comités		•	•	•	•	•	Familles, aînés	Familles et aînés satisfaits de l'église
Poursuivre les études de faisabilité quant à divers projets proposés par les familles et les aînés	Municipalité et comités		•	•	•	•	•	Familles, aînés	

## Axe d'intervention: Espaces extérieurs et bâtiments

OBJECTIFS / ACTIONS	RESPONSABLES	PARTENAIRES	2025	2026	2027	2028	2029	CIBLES	RÉSULTATS ATTENDUS
Proposer des infrastructures adaptées aux besoins des familles et des aînés									
Garantir un accès à une ou plusieurs toilettes publiques et les indiquer aux points stratégiques	Municipalité		.					Famille, aînés	Salles de bain connues
Créer un espace de cafés-rencontres ouvert et attractif à toutes les générations	Municipalité et comités	Comités	.					Famille, aînés	Endroit de rencontre ouvert
Créer une carte indiquant les services essentiels ainsi que les lieux importants de la municipalité	Municipalité	Municipalité	.					Famille, aînés	Carte affichée
Entretenir et enrichir l'aménagement paysager									
Entretenir le sentier pédestre du parc Adélar-Lapointe.	Municipalité		.	.	.	.	.	Famille, aînés	Parc propre et attrayant
Évaluer les options d'implantation pour un jardin communautaire	Municipalité	Club 50 ans +	.	.				Famille, aînés	Jardin ouvert
Prioriser la plantation d'arbres fruitiers	Municipalité	Club 50 ans +	.	.	.	.	.	Famille, aînés	Distribution 1 fois par an
Être à l'affût des occasions de bonification des espaces publics	Municipalité et comités		.	.	.	.	.	Famille, aînés	
Établir un plan de remplacement des frênes en prévention de l'agile du frêne	Municipalité et comités		.	.				Famille, aînés	Frênes partiellement remplacés
Évaluer la possibilité de tracer une piste de ski de fond dans le parc Adélar-Lapointe pour les enfants	Municipalité et comités		.	.				Famille, aînés	Piste de ski de fond tracée
Poursuivre les démarches afin de rendre un sentier pédestre accessible aux familles et aux aînés (boisé, champs)	Municipalité et comités		.	.	.	.	.	Famille, aînés	Sentier pédestre ouvert

## Axe d'intervention: Culture, loisirs et sports

OBJECTIFS / ACTIONS	RESPONSABLES	PARTENAIRES	2025	2026	2027	2028	2029	CIBLES	RÉSULTATS ATTENDUS
Bonifier l'offre d'activités sportives, culturelles et récréatives pour les familles et les aînés									
Proposer des rencontres musicales dans les parcs	Municipalité et comités	Artistes	.	.	.	.	.	Familles, aînés	2 fois par année
Encourager les initiatives à vocation artistique (ateliers de théâtre, de musique, de dessin...)	Municipalité et comités	Artisans	.	.	.	.	.	Familles, aînés	2 initiatives artistiques/année
Intégrer les talents locaux (artistes et artisans) aux projets municipaux avec lesquels ils sont compatibles	Municipalité et comités	Artistes et Artisans	.	.	.	.	.	Familles, aînés	Artistes et artisans connus
Créer des activités et des tournois selon les infrastructures sportives et récréatives en place	Municipalité et comités		.	.	.	.	.	Familles, aînés	3 tournois par année
Créer des événements rassembleurs	Municipalité et comités		.	.	.	.	.	Familles, aînés	1 événement par année
Poursuivre les achats de matériel de ski de fond selon l'état de l'inventaire	Municipalité		.	.	.	.	.	Familles, aînés	
Encourager le partage citoyen de connaissances (ex: cours de patin durant les heures d'ouverture de la patinoire)	Municipalité	Citoyens	.	.	.	.	.	Familles, aînés	1 initiation par année
Maintenir et améliorer l'offre du camp de jour									
Proposer des conditions de travail concurrentielles et motivantes pour les animateurs et animatrices	Municipalité		.	.	.	.	.	familles	Animateurs satisfaits
Renouveler le matériel au besoin afin d'optimiser la qualité de l'animation	Municipalité	Camp de jour	.		.		.	familles	Matériel à jour
Évaluer la possibilité d'augmenter le nombre de semaines d'ouverture	Municipalité		.			.		familles	1 fois par 3 ans
Offrir les formations adaptées aux animateurs et animatrices	Municipalité		.	.	.	.	.	familles	Formation actualisée



Graphisme : Atelier Miguel Forest  
Photo de la couverture : Florent Dufort  
Photo du verso : Nicolas Gagnon